



DRHEAM

GRAND PRIX DE FRANCE DE COURSE AU LARGE

CUP

► **CHERBOURG-EN-COTENTIN**
Du 11 au 15 JUILLET 2024

► **LA TRINITÉ-SUR-MER**
Du 17 au 21 JUILLET 2024



COMPÉTITION - PARTAGE - FÊTE

INSTRUCTIONS DE COURSE

DRHEAM-PROMOTION organise avec le YACHT-CLUB DE CHERBOURG

LA DRHEAM-CUP / GRAND PRIX DE FRANCE DE COURSE AU LARGE

du jeudi 11 au dimanche 21 juillet 2024

Autorité Organisatrice (AO) : Yacht-Club de Cherbourg

Comité d'Organisation (CO)

Un Comité d'Organisation générale est constitué.

Il comprend la direction du Yacht-Club de Cherbourg, Drheam-Promotion et la Direction de Course.

1 - Règles Applicables

1.1 Les règles telles que définies dans **Les Règles de Course à la Voile (RCV) 2021-2024**, les prescriptions nationales s'appliquant aux concurrents étrangers précisées en « Annexe 1 » de l'Avis de course..

1.2 Les règlements fédéraux.

1.3 La partie B section II du RIPAM (COLREG) quand elle remplace les règles du Chapitre 2 des RCV, entre l'heure légale du coucher du soleil et celle du lever du soleil (entre 21h45 et 06h45 locales, pour la durée de l'épreuve).

1.4 Les RSD (Règlementation Spécifique Offshore) en vigueur, catégorie 3 avec radeau de survie et transpondeur AIS pour les bateaux courant la DRHEAM-CUP 600, et catégorie 2 pour les bateaux courant la DRHEAM-CUP 1000 et la DRHEAM-CUP 1500.

1.5 Les règles de classe des séries concernées.

1.6 L'Avis de Course et ses Avenants.

1.7 En cas de conflit dans la traduction de ces Instructions de Course, le texte français prévaudra.

1.8 En cas de force majeure, la Direction de Course pourra être amenée à formuler des directives spécifiques auxquelles les concurrents devront se conformer. Elles pourront donc modifier certaines règles de l'Avis de Course et / ou des Instructions de Course.

La mention [DP] dans une règle des IC signifie que la pénalité pour une infraction à cette règle peut, à la discrétion du jury, être inférieure à une disqualification.

2 - Avis aux concurrents

Les avis aux concurrents seront affichés sur le tableau officiel d'informations de la DRHEAM-CUP :

- situé à CHERBOURG : au Bureau du Port Chantereyne,
- situé à LA TRINITÉ-SUR-MER : sous la tente ORGANISATION COURSE de LA DRHEAM-CUP, dans le village de course, à proximité du Bureau du Port de La Trinité-sur-Mer.

Dans la mesure du possible, les différentes informations seront également reprises et partagées de façon non-officielle sur le groupe WhatsApp « Fil info DRHEAM-CUP 2024 ». Pour rejoindre le groupe cliquez sur le lien ci-contre : <https://chat.whatsapp.com/DIQi57XdK5mENqB117KzFw>

Ou flashez le QR code ci-dessous :



3 - Modification aux instructions de course

Lorsqu'une modification des Instructions de Courses entrera en vigueur le jour même de sa notification, elle sera affichée 2 heures au moins avant l'heure du premier signal d'avertissement du jour et pourra être remise aux skippers lors de l'émargement départ.

Les horaires et programmes officiels ou toute modification du programme de course seront notifiés aux skippers au plus tard avant 20h00 la veille de leur entrée en vigueur.

4 - Signaux faits à terre

Les signaux faits à terre sont envoyés au mât de pavillons devant le Yacht Club de Cherbourg.

Le pavillon « Aperçu » envoyé à terre accompagné de deux signaux sonores signifie « Le départ est retardé, les bateaux doivent rester au port ». Le signal d'avertissement ne pourra pas être fait moins de 60 minutes après l'amené de l'« Aperçu ».

5 - Programme des courses

Jeudi 11 juillet 2024	<p>De 9h00 à 13h00 et de 14h00 à 18h00 : TENTE ORGANISATION COURSE – Village de Course</p> <ul style="list-style-type: none"> - Vérification des dossiers d'inscription - Remise des instructions de course + signalétique à poser sur les bateaux - Remise des balises de tracking + dépôt des cautions par carte bancaire - Installation des pavillons sur les bateaux par les concurrent.e.s le plus tôt possible - Contrôles de jauge et de sécurité - Ouverture du village de course à Cherbourg-en-Cotentin - Animations.
Vendredi 12 juillet	<p>De 9h00 à 13h00 et de 14h00 à 18h00 : TENTE ORGANISATION COURSE – Village de Course</p> <ul style="list-style-type: none"> - Vérification des dossiers d'inscription (suite) - Remise des instructions de course + signalétique à poser sur les bateaux - Remise des balises de tracking + dépôt des cautions par carte bancaire - Installation des pavillons sur les bateaux par les concurrent.e.s le plus tôt possible - Contrôles de jauge et de sécurité (suite) - Animations <p>16h30 : GRAND SALON MAIRIE DÉLÉGUÉE de Cherbourg / 2 place de la République</p> <ul style="list-style-type: none"> - Présentation des jeunes de l'opération « Rêves de Large » aux skippers concernés + visite des bateaux concernés
Samedi 13 juillet	<p>De 14h00 à 18h00 : TENTE ORGANISATION COURSE</p> <ul style="list-style-type: none"> - Fin des contrôles et formalités pour les bateaux sous dérogations - Animations - Sortie des bateaux du port : à partir de 12h00 - 14h00 : DÉPART PROLOGUE LE DRHEAM-TROPHY / Opération « Rêves de Large » <p>Un avenant aux présentes Instructions de Course sera diffusé pour préciser les modalités de ce prologue avant le vendredi 12 juillet à 20h.</p> <p>18h30 ESPACE VIP BAR VILLAGE DE COURSE</p> <ul style="list-style-type: none"> - Remise des prix du prologue LE DRHEAM-TROPHY - Cocktail des équipages
Dimanche 14 juillet	<p>16h30 GRAND SALON MAIRIE DÉLÉGUÉE de Cherbourg / 2 place de la République</p> <p>Briefing des skippers / briefing météo pour la grande course.</p>
Lundi 15 juillet	<p>De 12h00 à 16h00 TENTE ORGANISATION COURSE – Village de Course</p> <p>Émargement OBLIGATOIRE pour le départ de la Course</p> <ul style="list-style-type: none"> - 14h30 Sortie des bateaux du port - 16h30 1er départ de la grande course LA DRHEAM-CUP / GRAND PRIX DE FRANCE DE COURSE AU LARGE
A partir du mercredi 17 juillet	<p>Arrivées à La Trinité-sur-Mer</p> <p>TENTE ORGANISATION COURSE – Village de Course</p> <p>Au fur et à mesure des arrivées restitution par les concurrent.e.s des balises de tracking et des feuilles d'auto-pointage et émargement</p>
Dimanche 21 juillet	<p>11h00 - Remise des prix à La Trinité-sur-Mer, Salle de la Vigie</p> <p>12h00 - Cocktail des équipages</p> <p>De 14h00 à 16h30 : TENTE ORGANISATION COURSE Restitution des pavillons pliés et des cagnards roulés à l'organisation et restitution / annulation des cautions bancaires</p>

Modifications au programme :

En cas de force majeure et suivant les modalités prévues aux Instructions de Course, le Comité d'Organisation se réserve le droit de :

- modifier le programme en avançant ou en retardant le départ d'une course,
- changer le parcours d'une course, avant le départ.

6 - Pavillon de course

Les concurrents devront arborer, le pavillon **DRHEAM CUP / GRAND PRIX DE FRANCE DE COURSE AU LARGE** (55 x 60 cm) remis par l'organisation, tout au long de la DRHEAM-CUP - celui-ci devra être à une hauteur minimum de 1.50 m au-dessus du pont, dans leur pataras ou sur le hauban tribord pour les navires sans pataras.

Les 25 bateaux sélectionnés pour l'opération « Rêves de Large » devront porter un pavillon supplémentaire marqué « Rêves de Large » sur fond jaune, dans leur pataras dès la remise de ce pavillon par l'AO et jusqu'au samedi 13 juillet 20h00.

7 - Zone de Course

La zone de course s'étend sur le littoral atlantique des Pertuis charentais au Cotentin, étendue à la zone Manche Est, mer d'Irlande et Golfe de Gascogne.

Cartes marines à embarquer :

Cartes permettant de visualiser l'intégralité du parcours.

8 - Parcours

8.1 DRHEAM-CUP 1500, DRHEAM-CUP 1000 et DRHEAM-CUP 600

8.2.1 Les parcours sont décrits en **Annexe 1 « Parcours »**, en incluant l'ordre dans lequel les marques doivent être laissées ou contournées, leur coté requis et la longueur approximative des parcours.

Si les conditions de navigation sur ce parcours ne permettent pas d'assurer la sécurité de la flotte, d'autres parcours seront définis.

Ils pourront être annoncés, au plus tard à 20h00 la veille du départ.

8.2.2 Pointage aux marques

Les concurrents doivent s'auto-pointer aux passages des marques de parcours définies en Annexe 3 : voir document type proposé en **Annexe 3 « Auto-pointage »**.

Chaque concurrent devra consigner ses pointages sur son livre de bord et pouvoir les fournir au Comité de Course à l'arrivée. L'auto-pointage à l'arrivée est obligatoire (hh:mm:ss en TU+2 et, si possible, bateau devant et derrière). Un document type est proposé en **Annexe 3 « Auto-pointage »**.

9 - Zones qui sont des obstacles

Sont considérées comme des obstacles les zones de baignade protégées, les zones de protection autour des bateaux de plongeurs et toutes les zones interdites à la navigation précisées en **Annexe 2 « ZONES INTERDITES »**.

Il est de la responsabilité des skippers de connaître les zones interdites ou réglementées.

10 - Départ

10.1 Zone de départ : 1 mille environ dans le Nord - Ouest de la Pointe du Heu dans l'Est de la Digue de l'Est de la Grande Rade de Cherbourg.

La zone de départ pourra être modifiée sans préavis par le Comité de Course qui enverra à bord du bateau Comité de Course le pavillon « L ».

10.2 Ligne de départ et procédure de départ

10.2.1 La ligne de départ sera formée de deux parties, le bateau-comité sera positionné entre les deux bouées d'extrémité de la ligne de départ :

- **Partie bâbord**, entre le mât du bateau-comité arborant un pavillon Orange et le côté parcours d'une bouée gonflable cylindrique.
- **Partie tribord**, entre le mât du bateau-comité arborant un pavillon Orange et le côté parcours d'une bouée gonflable cylindrique.

Si des bateaux-commissaires, dûment identifiés, sont stationnés à côté des bouées de départ, les voiliers ne devront pas passer entre la marque et le bateau, depuis le signal préparatoire, jusqu'à ce qu'ils aient pris le départ après réparation des fautes éventuelles. Ces bateaux-commissaires ont rang d'obstacle au terme des RCV.

Toute infraction à cette disposition fera l'objet d'une réclamation qui, après instruction par le jury, pourra donner lieu à une pénalité minimum de 30 minutes.

10.2.2 Procédure de départ : les départs des courses seront donnés en application de la RCV 26 modifiée avec un **signal d'avertissement envoyé 5 minutes avant le signal de départ**.

Il y aura 2 séquences de départ :

- **le premier départ sera donné à 16h30** (avec un signal d'avertissement à 16h25)
- **le signal d'avertissement du 2^{ème} départ sera donné à 16h40 pour un départ à 16h45**

Les pavillons d'avertissement sont les suivants :

- le pavillon « DRHEAM-CUP / GRAND PRIX DE FRANCE DE COURSE AU LARGE » pour le 1^{er} départ
- le pavillon « CHERBOURG-EN-COTENTIN » pour le 2^{ème} départ

10.2.3 Ordres de départ

Bateaux en attente : les bateaux dont le signal d'avertissement n'a pas été donné doivent éviter la zone de départ. Il leur est demandé de se maintenir dans la partie Sud de la zone d'exclusion ou à l'extérieur de celle-ci.

- **Premier départ** : pour les CLASS 40, OPEN GRANDS MONOCOQUES, MULTI 2000 et OPEN GRANDS MULTICOQUES
 - la partie bâbord est réservée aux CLASS 40 et aux OPEN GRANDS MONOCOQUES
 - la partie tribord est réservée aux MULTI 2000 et aux OPEN GRANDS MULTICOQUES

- **Deuxième départ** : pour les IRC double, IRC équipages, SUN FAST 30 OD, Yachts Classiques
 - la partie bâbord est réservée aux IRC double
 - la partie tribord est réservée aux IRC équipages, SUN FAST 30 OD, Yachts Classiques

10.3 Première Marque après le départ

Coffre du Becquet.

10.4 Fermeture de ligne

Un voilier n'ayant pu franchir la ligne de départ dans les 30 minutes après le signal de départ doit attendre l'autorisation et les consignes du Comité de Course pour repartir. Le retard au départ ne pourra pas excéder 2 heures.

10.5 Départ anticipé :

Selon la règle test RE21-01 de World Sailing, quand un bateau ne prend pas le départ conformément à la définition « Prendre le départ », **il ne doit pas revenir du côté pré-départ de la ligne de départ. Il recevra, sans instruction une pénalité décrite en 12.2.**

Les concurrents qui sont OCS seront si possible prévenus aussitôt que possible par VHF sur le canal de course (72), et/ou par un bateau du Comité de Course. L'absence d'émission ou de réception VHF et/ou de bateau du Comité de Course ne peut donner lieu à demande de réparation (ceci modifie RCV 60.1b).

11 - Arrivée

11.1 Ligne d'arrivée

Ligne décrite en **Annexe 1 « Parcours »**

11.2 Annonce à l'approche de la ligne d'arrivée

Tous les concurrents doivent s'annoncer au Comité de Course par VHF sur le canal de la course, 20 minutes au moins avant de franchir la ligne d'arrivée et jusqu'à ce que le contact VHF soit établi, en indiquant leur n° de voile ou de cagnard.

Les concurrents pourront appeler la Direction de Course si la liaison VHF ne fonctionne pas.

En cas d'arrivée de nuit ou mauvaise visibilité, le skipper devra éclairer son numéro de voile quelques mètres avant et pendant son passage de la ligne d'arrivée, et annoncer par VHF son numéro de voile ou de cagnard.

Après le passage de la ligne d'arrivée, les bateaux devront amener leurs voiles et se diriger vers les pontons d'accueil de la Trinité-sur-Mer en suivant les instructions du port par VHF sur le canal de course, sauf les bateaux qui pourraient être amenés à regagner leurs ports d'attaches après le passage de la ligne d'arrivée, sur décision du port ou de l'AO.

Après son arrivée à la Trinité-sur-Mer, à quai à sa place définitive dans le Port ou à une place temporaire indiquée par le port ou l'AO, le skipper devra émarger sitôt que possible, remettre sa feuille d'auto-pointage et rapporter sa balise à la tente ORGANISATION COURSE.

12 - Système de pénalité

12.1 La RCV 44.1 est modifiée de sorte que la pénalité de deux tours est remplacée par une pénalité d'un tour.

12.2 Rappel individuel et pénalités de départ :

- RRCV 29.1 et 30.1: pénalité de 1 heure sans instruction. [DP]
- RCV 30.2 : pénalité de 2 heures sans instruction. [DP]
- RCV 30.3 : pénalité de 5 heures sans instruction. [DP]

12.3 Pénalité au moment de l'incident sous RIPAM

Pour l'application de la RCV44.1, une infraction à la partie B de la section II du RIPAM dans un incident entre concurrents sera considéré comme une infraction au chapitre 2 des RCV (ceci modifie RCV 44.1)

12.4 Pénalités décidées par le jury après instruction

La pénalité pour une infraction à une règle du chapitre 2 non réparée sera après passage au jury de 2 heures minimum à DSQ (DPI).

12.5 Infraction aux règles de respect des zones interdites

Un bateau naviguant dans une zone interdite définie dans l'annexe 3 recevra après instruction une pénalité pouvant aller jusqu'à la disqualification.

13 - Temps limite

La ligne d'arrivée sera fermée à 06H00 (TU+2)
le dimanche 21 Juillet 2024.

14 - Réclamations

14.1 Les réclamations et demandes de réparation doivent être écrites sur les imprimés disponibles à l'arrivée sous la tente ORGANISATION COURSE et déposées au plus tard deux heures après que le bateau ait franchi la ligne d'arrivée.

Les réclamations seront instruites entre 10h00 et 21h00 de chaque jour de course.

Pour l'application de la RCV 61.1(b), les numéros des bateaux faisant l'objet d'une intention de réclamer de la part du Comité de Course ou du Jury pour un incident observé dans la zone de course seront affichés sur le tableau officiel avant l'expiration du délai précisé en IC 13.1 ci-dessus.

Si le Comité de Course est empêché de déposer ses réclamations dans le délai prescrit en IC 13.1, les concurrents seront informés par affichage de la durée de prolongation du délai de dépôt des réclamations du Comité de Course (ceci modifie les RCV 61.1(b) et RCV 61.3).

Les convocations seront affichées entre 10h00 et 20h00 de chaque jour de course pour informer les concurrents des lieux, dates et heures auxquels se tiendra l'instruction dans laquelle ils sont parties ou cités comme témoins.

Une demande de réouverture d'instruction ou de réparation doit être déposée au plus tard 30 minutes après que la partie demandant la réouverture ait été informée de la décision.

15 - Classement

Les groupes de classement, les classes et les ratings des bateaux seront diffusés et affichés au plus tard la veille du départ de la **DRHEAM-CUP / GRAND PRIX DE FRANCE DE COURSE AU LARGE**.

15.1 Classements en temps compensé

15.1.1 Les bateaux jaugés IRC courent en temps compensé selon la formule :

Temps Compensé = Temps Réel x TCC ; le TCC étant celui du certificat IRC 2024

Pour les classements, les bateaux seront repartis en 4 classes :

- **Classe IRC 0** : TCC supérieur ou égal à 1.250
- **Classe IRC 1** : TCC inférieur à 1.250 et supérieur ou égal à 1.040
- **Classe IRC 2** : TCC inférieur à 1.040
- **Classe IRC Double**

15.1.2 Les multicoques MULTI 2000 courent en temps compensé selon la formule de la classe AMH / Multi 2000 :

Temps Compensé = Temps Réel x Rating attribué ; le Rating attribué étant celui du certificat en cours de validité de l'Association des Multicoques Habitables.

15.2 Les classes suivantes courent en temps réel :

- Class40
- SUN FAST 30 O.D.
- Open Grands Multicoques
- Open Grands Monocoques

16 - Sécurité

16.1 Canal de course

Le Canal VHF pour la course est le **72**.

La double veille sur les **canaux 16 et 72** est obligatoire sur toute la durée de l'épreuve. En cas de défaut technique, la veille sur le **canal 16** est prioritaire.

16.2 Transpondeur AIS

Les bateaux doivent être équipés d'un transpondeur AIS en état de marche ; des contrôles seront menés avant le départ. Le **transpondeur AIS devra rester en veille émission/réception pendant la course DRHEAM-CUP / GRAND PRIX DE FRANCE DE COURSE AU LARGE**.

16.3 Balises de détresse

Les balises de détresse, EPIRB ou PLB sont conseillées mais ne sont obligatoires que pour la DRHEAM-CUP 1000 et la DRHEAM-CUP 1500.

Les bateaux qui en sont équipés doivent transmettre à la Direction de Course le plus vite possible :

- Le n° hexadécimal des balises et/ou des PLB embarquées, avec la preuve qu'elles ont été enregistrées correctement,
- La fiche de codage pour les EPIRB,
- Pour les PLB : une copie d'écran des détails de la balise Registre français des balises de détresse 406 MHz Cospas/Sarsat (<https://registre406.cnes.fr/sarsatweb/do/login>).

16.4 Émargement au départ

Émargement OBLIGATOIRE ouvert le **lundi 15 juillet** de 12H00 à 16H00 dans la **tente ORGANISATION COURSE**.

16.5 Émargement à l'arrivée

Un système d'émargement à l'arrivée à la Trinité-sur-Mer est prévu lors du retour de la balise de positionnement de la **DRHEAM-CUP / GRAND PRIX DE FRANCE DE COURSE AU LARGE** et le dépôt de la feuille d'auto-pointage à la tente ORGANISATION COURSE, le plus tôt possible après l'arrivée du bateau.

Tout concurrent n'ayant pas émargé dans les délais pourra faire l'objet d'une réclamation du Comité de Course.

16.6 Abandon

Tout concurrent qui abandonne doit **obligatoirement**, informer l'organisation par les moyens suivant :

- **Par téléphone, la Direction de Course** au + 33 (0)6 11 60 82 22
- **ou le Comité de Course :** Alexandre BOUCHARD +33 (0)6 11 53 69 43
- et confirmer par écrit à l'adresse suivante : direction.course@drheam-cup.com
- en cas d'absence de réseau téléphonique, les autres concurrents à portée VHF sur le canal de la course 72
- Ou sur le canal 16, les autorités en veille : sémaphore, CROSS etc...

Quel que soit le moyen utilisé pour informer l'organisation, l'abandon devra être confirmé par écrit déposé au PC ORGANISATION ou envoyé par mail si le concurrent abandon ne rejoint pas le port de la Trinité-sur-Mer.

16.7 Contrôle de jauge : des contrôles de jauge et/ou du matériel de sécurité pourront être effectués à tout moment sans préavis par le jaugeur ou à la demande du Jury, du Comité de Course ou de la Direction de Course.

16.8 Utilisation du moteur (RCV 42.3(i))

Quand, par suite de conditions météorologiques générant des vents faibles, les possibilités d'évolution des bateaux se trouveront réduites au point d'entraîner un risque de collision imminent avec des navires faisant route dans des zones à forte densité de trafic, les concurrents seront autorisés à utiliser le moteur pour éviter une collision dans les conditions prescrites par la RCV 42.3 (i).

Immédiatement après cette manœuvre les concurrents devront informer le Directeur de Course. Après l'arrivée ils devront déposer un rapport détaillé auprès du Comité de Course dans le temps limite du dépôt des réclamations.

16.9 Gilet de sauvetage : Le port de la brassière est obligatoire durant la totalité de l'épreuve.

17 - Positionnement par satellite et identification

Chaque bateau sera équipé d'un dispositif de positionnement par satellite. Tout doit être fait pour faciliter la mise en place des balises avant la course et leur maintien en parfait état de fonctionnement pendant l'épreuve.

17.1 Chaque bateau sera équipé d'un dispositif de positionnement par satellite. Tout doit être fait pour faciliter la mise en place des balises avant la course et leur maintien en parfait état de fonctionnement pendant l'épreuve.

Pour les obtenir le concurrent devra déposer une caution de 1 400 euros par carte bancaire correspondant à la valeur de la balise de positionnement et de l'ensemble des pavillons qui lui seront loués par l'organisation pour la durée de la course.

Cette caution ne sera pas encaissée, mais le compte bancaire concerné devra avoir une provision suffisante pour couvrir le montant de cette caution. En cas de provision ou de montant autorisé par la banque insuffisants un chèque de caution pourra être exceptionnellement fourni par le concurrent.

Après restitution de la balise, puis des pavillons, la caution sera annulée.

Si le concurrent ne dispose pas de carte bancaire, il devra :

- régler le montant de cette caution à DRHEAM-PROMOTION par virement bancaire sur le compte IBAN N° : **FR40 3000 2007 7500 0000 7486 D16** avant le 11 juillet 2024, en indiquant obligatoirement le NOM du BATEAU et du SKIPPER,
- remettre à l'organisation un RIB - Relevé d'identité bancaire
- après restitution des balises et des pavillons loués le montant de cette caution lui sera remboursé par virement bancaire sur le compte du RIB transmis.

17.2 Port de la signalétique fournie par l'organisation :

17.2.1 Les concurrents devront obligatoirement porter pendant toute la durée de l'épreuve :

- 2 cagnards, sauf pour les bateaux auxquels ces cagnards n'auront pas été remis par l'A.O.
- un pavillon de course DRHEAM-CUP / GRAND PRIX DE FRANCE DE COURSE AU LARGE (55 x 60 cm).

17.2.2 Les concurrents devront obligatoirement porter :

- Dans le Port de Cherbourg-en-Cotentin, dès réception et jusqu'à la zone de départ le **lundi 15 juillet**,
- et ensuite dans dans le chenal et le port de La Trinité-sur-Mer, dès la ligne d'arrivée franchie et cela jusqu'au dimanche **21 juillet** à 14H00, fin de la DRHEAM-CUP / GRAND PRIX DE FRANCE DE COURSE AU LARGE :

• 1 grand pavillon « DRHEAM-CUP / GRAND PRIX DE FRANCE DE COURSE AU LARGE ».

• Les pavillons « partenaires » qui vous seront remis (en principe CHERBOURG-EN-COTENTIN, AGGLOMÉRATION LE COTENTIN, DÉPARTEMENT DE LA MANCHE, RÉGION NORMANDIE, DÉPARTEMENT MORBIHAN, LA TRINITAINE, AD NAUTIC, MARINEPOOL,...)

17.3 Retour des cagnards et des pavillons de l'organisation :

17.3.1 Les cagnards et les pavillons détachés, pliés et rangés dans leur sac seront à restituer à la tente PC ORGANISATION à La Trinité-sur-Mer le Dimanche 21 Juillet de **14H00 à 16H30**.

17.3.2. En cas d'abandon, les balises, cagnards et les pavillons de l'organisation (si impossibilité de remise en main propre à La Trinité sur Mer) seront à expédier en port payé à :

DRHEAM-CUP 2024

Chez TECHNIQUE-VOILE
Rue du Cabestan
Z.A de Kermarquer
56470 La Trinité sur Mer
FRANCE

18 - Communication

Afin de rendre LA DRHEAM-CUP CHERBOURG-LA TRINITÉ / GRAND PRIX DE FRANCE DE COURSE AU LARGE la plus vivante possible, et dans la mesure des moyens de communication embarqués, chaque bateau devra faire parvenir à l'organisation, directement ou via son service de presse, des photos et des vidéos de la vie à bord (en précisant bien le nom du bateau) sur le mail de l'équipe de communication media@drheam-cup.com ou par WhatsApp : **+33 6 66 12 61 88**.

Ces images seront mises en ligne sur les réseaux sociaux et le site de la course. Elles pourront également être distribuées aux médias.

Vos contacts

Communication : Laure Lunven de Hercé

laurelunven@drheam-cup.com

Tel : +33 6 66 12 61 88

Presse : Céline Tengirsek

celinetengirsek@gmail.com

Tel : +33 6 87 67 78 56

Community Manager : Célia Delfault

md.celia@gmail.com

Tel : +33 6 14 21 50 34

Production vidéo : Erwan Riquier

erwan.riquier@bia-seaevents.tv

Tel : +33 6 22 54 18 34

Photographe : Alexis Courcoux

alexiscourcoux@orange.fr

Tel : +33 6 86 66 40 46

Réseaux sociaux

Chaque concurrent est invité à partager son aventure sur les réseaux sociaux sans oublier d'identifier la Drheam Cup (#Drheamcup2024) pour une plus grande visibilité..

- **FACEBOOK** : @drheamcup
- **TWITTER** : @DrheamCup
- **INSTAGRAM** : @Drheam_Cup
- **LINKEDIN** : @LA DRHEAM-CUP / GRAND PRIX DE FRANCE DE COURSE AU LARGE

19 - Évacuation des détritrus (RCV 55)

Les bateaux ne doivent pas jeter leurs détritrus dans l'eau. Les détritrus doivent être gardés à bord jusqu'au débarquement de l'équipage.

20 - Remise des Prix et Prix**Remise des Prix de La DRHEAM-CUP / GRAND PRIX DE FRANCE DE COURSE AU LARGE**

Elle aura lieu le Dimanche 21 Juillet à 11h00 à la salle de LA VIGIE à La Trinité-sur-Mer.

Elle sera suivie d'un cocktail déjeunatoire.

21 - Décision de participer

La décision d'un concurrent de participer à une course ou de rester en course relève de sa seule responsabilité. En conséquence, en acceptant de participer à la course ou de rester en course, le concurrent décharge l'Autorité Organisatrice de toute responsabilité en cas de dommage (matériel et/ou corporel)..

22 - Composition du corps arbitral

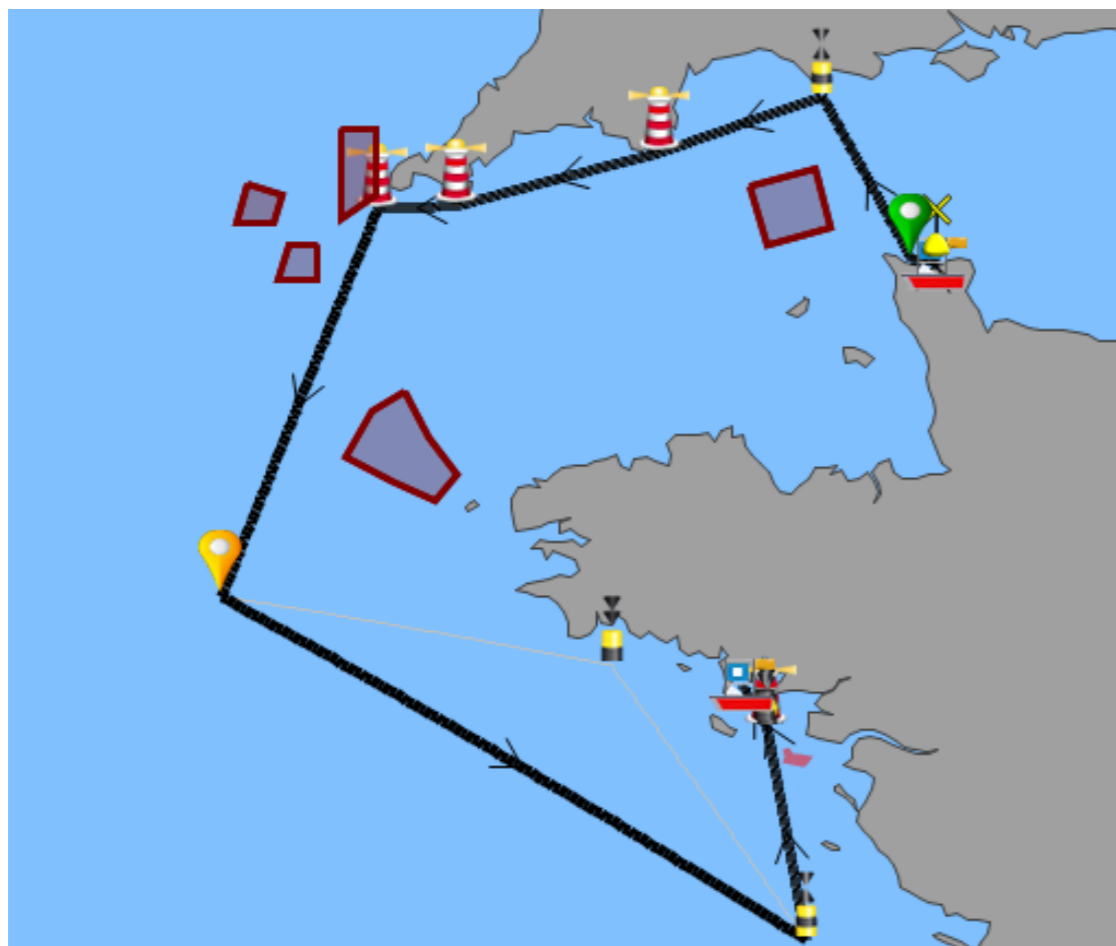
Président du Jury : Patrick Bréhier
 Président du Comité de Course : Alexandre Bouchard
 Président du Comité technique : Dominique Flayac
 Contrôleurs d'équipement : Nathalie Monier



ANNEXE 1 - PARCOURS

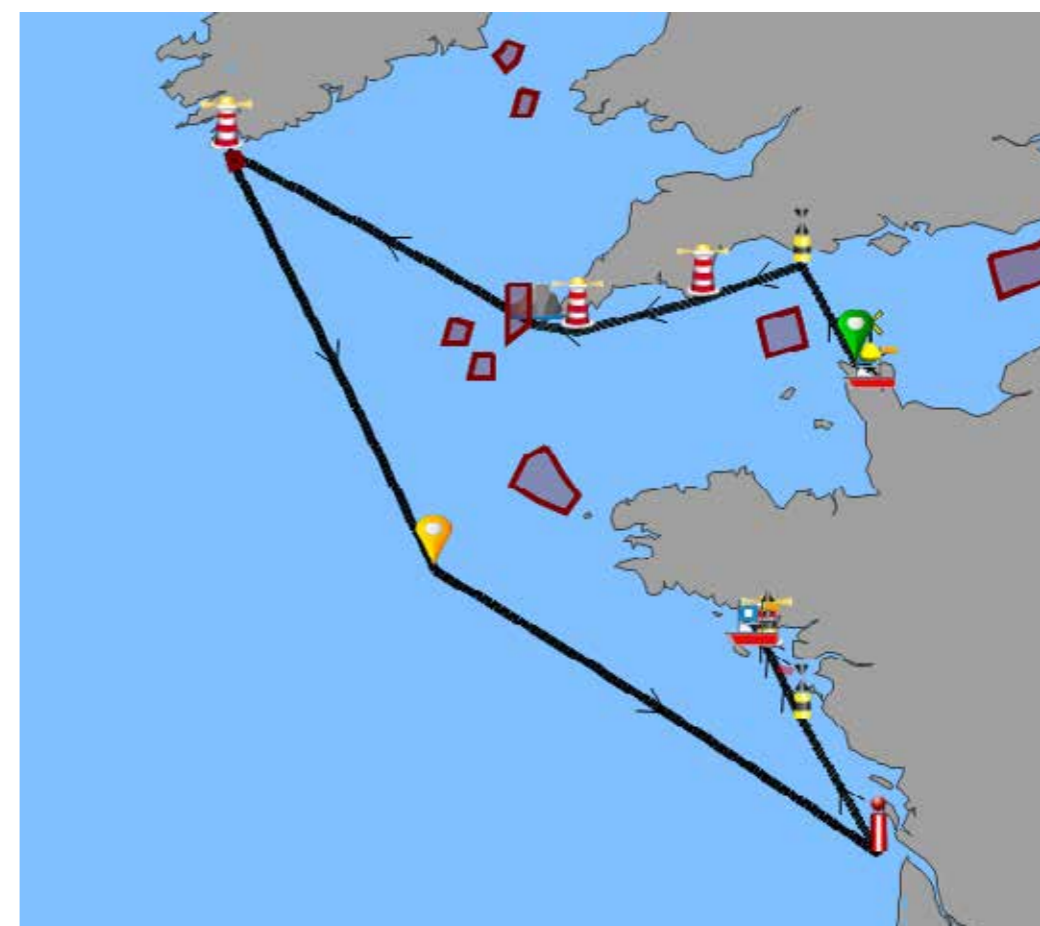
(Les positions des pointes sont données à titre indicatif, c'est la pointe qui est à respecter, pas la position)

PARCOURS DRHEAM-CUP 600



Ordre	Waypoint		Côté	Position
1	départ			49°40,000 N 001°32,199 W
2	COFFRE DU BECQUET	Contourner	Bâbord	49°41,190 N 001°32,052 W
3	URVILLE	Contourner	Tribord	49°41,592 N 001°43,294 W
4	W SHAMBLES	Contourner	Bâbord	50°29,776 N 002°24,413 W
5	START POINT	Laisser	Tribord	50°13,331 N 003°38,541 W
6	LIZARD POINT	Laisser	Tribord	49°57,612 N 005°12,120 W
7	WOLF ROCK	Contourner	Bâbord	49°56,695 N 005°48,578 W
8	DRHEAM CUP	Contourner	Bâbord	48°00,000 N 007°00,000 W
9	JUMENT DE GLÉNAN	Laisser	Bâbord	47°38,783 N 004°01,398 W
10	ROCHEBONNE NO	Contourner	Bâbord	46°12,850 N 002°32,000 W
11	Sud Banc de Guérande virtuelle	Laisser	Tribord	47°08,800 N 002°42,800 W
12	GRANDS CARDINAUX	Laisser	Bâbord	47°19,274 N 002°50,095 W
13	COHFOURNIK Hoëdic	Contourner	Bâbord	47°19,490 N 002°49,694 W
14	ER GURANNIC'H Hoëdic	Contourner	Bâbord	47°20,508 N 002°50,438 W
15	Arrivée à La Trinité sur Mer			47°32,500 N 002°59,800 W

PARCOURS DRHEAM-CUP 1000 (Grands Monocoques, Class40)



Ordre	Waypoint		Côté	Position
1	départ			49°40,000 N 001°32,199 W
2	COFFRE DU BECQUET	Contourner	Bâbord	49°41,190 N 001°32,052 W
3	URVILLE	Contourner	Tribord	49°41,592 N 001°43,294 W
4	W SHAMBLES	Contourner	Bâbord	50°29,776 N 002°24,413 W
5	START POINT	Laisser	Tribord	50°13,331 N 003°38,541 W
6	LIZARD POINT	Laisser	Tribord	49°57,612 N 005°12,120 W
7	HELLA POINT	Laisser	Tribord	50°02,000 N 005°41,000 W
8	FASTNET	Contourner	Bâbord	51°23,359 N 009°36,178 W
9	DRHEAM CUP	Contourner	Bâbord	48°00,000 N 007°00,000 W
10	BXA	Contourner	Bâbord	45°34,142 N 001°26,647 W
11	Sud Banc de Guérande virtuelle	Laisser	Tribord	47°08,800 N 002°42,800 W
12	GRANDS CARDINAUX	Laisser	Bâbord	47°19,274 N 002°50,095 W
13	COHFOURNIK Hoëdic	Contourner	Bâbord	47°19,490 N 002°49,694 W
14	ER GURANNIC'H Hoëdic	Contourner	Bâbord	47°20,508 N 002°50,438 W
15	Arrivée à La Trinité sur Mer			47°32,500 N 002°59,800W

PARCOURS DRHEAM-CUP 1500 ULTIME



Ordre	Waypoint		Côté	Position
1	Départ			49°40,000 N 001°32,199 W
2	COFFRE DU becquet	Contourner	Bâbord	49°41,190 N 001°32,052 W
3	Urville	Contourner	Tribord	49°41,592 N 001°43,294 W
4	W SHAMBLES	Contourner	Bâbord	50°29,776 N 002°24,413 W
5	START POINT'	Laisser	Tribord	50°13,331 N 003°38,541 W
6	Lizard point	Laisser	Tribord	49°57,612 N 005°12,120 W
7	HELLA POINT	Laisser	Tribord	50°00,594 N 005°43,176 W
8	Isle Of Man	Contourner	Bâbord	au Nord de 54°30 N
9	TUSKAR	Laisser	Tribord	52°12,167 N 006°12,347 W
10	Pointe Kinsale	Laisser	Tribord	51°36,301 N 008°32,044 W
11	Fastnet	Contourner	Bâbord	51°23,359 N 009°36,178 W
12	DRHEAM CUP	Laisser	Bâbord	48°00,000 N 007°00,000 W
13	BILBAO VIRTUELLE	Contourner	Bâbord	43°50,000 N 003°09,000 W
14	GRANDS CARDINAUX'	Laisser	Bâbord	47°19,274 N 002°50,095 W
15	COHFOURNIK Hoëdic	Contourner	Bâbord	47°19,490 N 002°49,694 W
16	ER GURANNIC'H Hoëdic	Contourner	Bâbord	47°20,508 N 002°50,438 W
17	Arrivée à La Trinité			47°32,500 N 003°01,000 W

Marques de parcours

- **Bouées extrémités de ligne de départ** : bouée gonflable
- **Coffre du Becquet** : grosse marque spéciale jaune en forme de coffre
- **Marque « URVILLE »** : bouée gonflable
- **WayPoint « DRHEAM CUP »** : WayPoint virtuel à la position : 48°00,000N ; 007°00,000 W
- **Position des marques** : la position des marques indiquée dans « l'Annexe 1 Parcours » n'est donnée qu'à titre indicatif, il est de la responsabilité des skippers de vérifier les informations données.

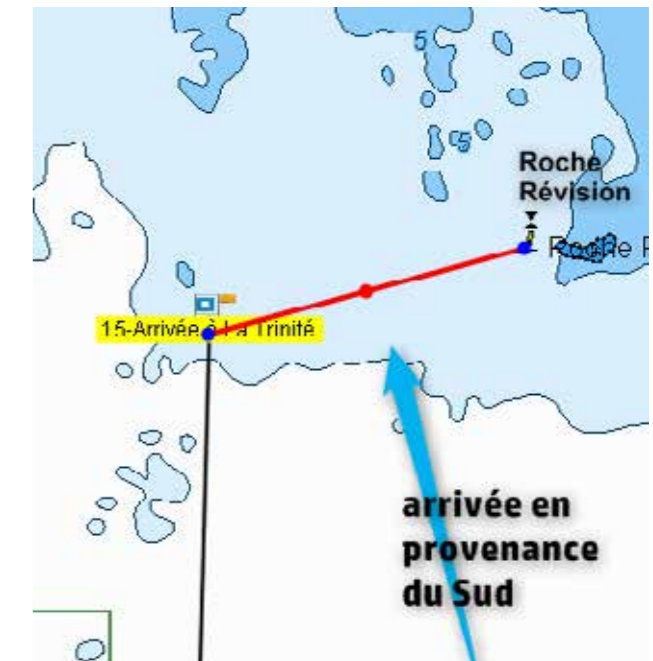
En aucun cas une éventuelle erreur ou omission dans les informations fournies ne pourra donner droit à une demande de réparation.

Ligne d'arrivée DRHEAM-CUP

Zone : Baie de Quiberon :

La Ligne d'arrivée se fera entre un point à laisser à bâbord. Coordonnées du point : 47°32,50 N 002°59.8 W (un bateau viseur pourra être positionné à ce point) et la bouée Cardinale Roche Révision à laisser à tribord.

Coordonnées Roche Révision : 47°32,60N 002°59,40W



ANNEXE 2 - Zones interdites à la navigation

2.1 DST : ZONES DE SÉPARATION DE TRAFIC :

Quelque que soit le parcours, il est interdit aux concurrents pendant la course de naviguer dans les zones suivantes appelées DST :

2.1 DST Ouessant

Zone interdite : polygone défini par les points dont les coordonnées sont les suivantes:

A	49°02,050 N	005°36,700 W
B	48°48,600 N	005°25,000 W
C	48°37,200 N	005°11,850 W
D	48°29,350 N	005°22,050 W
E	48°35,000 N	005°42,500 W
F	48°42,500 N	006°03,100 W
G	48°56,400 N	005°51,600 W

2.2 Trois DST autour des îles Scilly

Zones interdites : 3 quadrilatères définis par les points dont les coordonnées sont les suivantes :

Ouest Scilly		Sud Scilly		Land'End	
A	50°01,070 N	006°32,750 W	A	49°46,050 N	006°16,550 W
B	49°52,300 N	006°36,600 W	B	49°35,540 N	006°16,400 W
C	49°52,400 N	006°53,700 W	C	49°35,550 N	006°34,100 W
D	50°03,950 N	006°48,450 W	D	49°46,030 N	006°29,550 W
A	50°20,000 N	005°49,500 W	B	50°00,970 N	005°49,600 W
B	49°52,300 N	006°36,600 W	C	49°53,550 N	006°04,980 W
C	49°52,400 N	006°53,700 W	D	50°20,000 N	006°05,000 W
D	50°03,950 N	006°48,450 W			

2.3. DST Les Casquets

Zone interdite : quadrilatère défini les points dont les coordonnées sont les suivantes :

A	50°08,650 N	002°28,100 W
B	49°51,200 N	002°21,100 W
C	49°46,100 N	002°50,300 W
D	50°03,400 N	002°57,400 W

2.4 DST Fastnet

Zone interdite : quadrilatère défini les points dont les coordonnées sont les suivantes :

A	51°22,900 N	009°27,400 W
B	51°17,150 N	009°24,600 W
C	51°15,400 N	009°33,900 W
D	51°21,300 N	009°36,700 W

2.5 Zones Interdites sur le parcours

Il est de la responsabilité des concurrents de vérifier les AVURNAV, lien pour les consulter : <https://portail.ping-info-nautique.fr/georegulation-visu>

a) Zone mytilicole située à proximité du Rocher de la Vieille devant l'île de Houat, définie par 4 bouées dont les coordonnées sont les suivantes :

- Bouée Cardinale Nord : 47°25,040N ; 2°56,640W
- Bouée Cardinale Est : 47°24,910N ; 2°56,195W
- Bouée Spéciale : 47°24,45N ; 2°56,55W
- Bouée Spéciale : 47°24,54N ; 2°56,75W

b) Zone Aquacole Yeu

- AQUA YEU A : 46°42,350N ; 002°17,950W
- AQUA YEU B : 46°42,649N ; 002°17,250W
- AQUA YEU : 46°42,254N ; 002°16,905W
- AQUA YEU D : 46°42,200N ; 002°16,800W
- AQUA YEU E : 46°41,899N ; 002°17,400W

c) Zone Éolienne flottante SE Hoëdic - Ouest Basse Capella

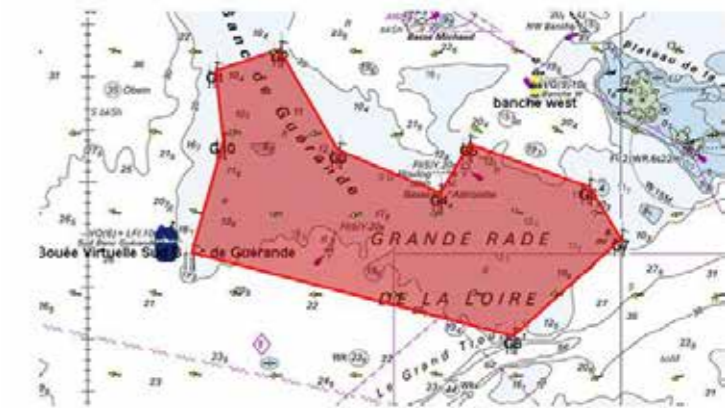
Navigation interdite dans la zone d'expérimentation définie par une droite reliant 4 bouées (marques spéciales) dont les coordonnées sont les suivantes :

- Au Nord : 47°14,70 N 2°46,58 W
- À l'est : 47°14,33 N 2°46,03 W
- Au sud : 47°13,94 N 2°46,88 W
- À l'ouest : 47°14,34 N 2°47,38 W

d) Zone d'activité du parc éolien du banc de Guérande

Définie par une droite reliant 12 points dont les coordonnées, sont les suivantes :

G1	47°12,114 N	002°41,431 W
G2	47°12,527 N	002°39,619 W
G3	47°10,603 N	002°37,970 W
G4	47°09,786 N	002°35,113 W
G5	47°10,724 N	002°34,275 W
G6	47°09,896 N	002°30,925 W
G7	47°08,917 N	002°30,006 W
G8	47°07,050 N	002°33,050 W
G9	47°08,650 N	002°42,100 W
G10	47°10,778 N	002°41,206 W



ANNEXE 3 « Auto Pointage »

A remplir pendant la navigation, à remettre au PC course au moment de l'émargement d'arrivée.

Heures locales, TU+2

Identification DRHEAM-CUP 600	
Nom du bateau : _____ N°	
Nom skipper : _____	

Shambles Ouest	Date et heure : _____
	Bateau devant : _____
	Bateau derrière : _____

Wolf rock	Date et heure : _____
	Bateau devant : _____
	Bateau derrière : _____

Rochebonne NW	Date et heure : _____
	Bateau devant : _____
	Bateau derrière : _____

Ligne d'arrivée	Date et heure : _____
	Bateau devant : _____
	Bateau derrière : _____

Signature :

ANNEXE 3 « Auto Pointage »

A remplir pendant la navigation, à remettre au PC course au moment de l'émargement d'arrivée.

Heures locales, TU+2

Identification DRHEAM-CUP 1000	
Nom du bateau : _____ N°	
Nom skipper : _____	

Shambles Ouest	Date et heure : _____
	Bateau devant : _____
	Bateau derrière : _____

Fastnet	Date et heure : _____
	Bateau devant : _____
	Bateau derrière : _____

BXA	Date et heure : _____
	Bateau devant : _____
	Bateau derrière : _____

Ligne d'arrivée	Date et heure : _____
	Bateau devant : _____
	Bateau derrière : _____

Signature :

ANNEXE 3 « Auto Pointage »

A remplir pendant la navigation, à remettre au PC course au moment de l'émargement d'arrivée.

Heures locales, TU+2

Identification DRHEAM-CUP 1500	
Nom du bateau : N°
Nom skipper :
Shambles Ouest	Date et heure :
	Bateau devant :
	Bateau derrière :
Ile de Man	Date et heure :
	Bateau devant :
	Bateau derrière :
Fastnet	Date et heure :
	Bateau devant :
	Bateau derrière :
Bilbao Virtuel	Date et heure :
	Bateau devant :
	Bateau derrière :
Ligne d'arrivée	Date et heure :
	Bateau devant :
	Bateau derrière :

Signature :





DRHEAM
GRAND PRIX DE FRANCE DE COURSE AU LARGE
CUP

CHERBOURG > LA TRINITÉ

11 > 21 JUILLET 2024

*Merci
à nos partenaires !*

CHERBOURG
en Cotentin



www.drheam-cup.com